



cpa Comissão Própria de Avaliação

Anexo 4

*Retrato do Perfil Acadêmico dos Alunos
Oriundos de Ações Afirmativas da UERJ*

Rio de Janeiro – Agosto de 2006

Universidade do Estado do Rio de Janeiro
Núcleo de Informação e Estudos de Conjuntura - NIESC/VR
Comissão Própria de Avaliação

**RETRATO DO PERFIL ACADÊMICO DOS ALUNOS ORIUNDOS DE
AÇÕES AFIRMATIVAS DA UERJ
VESTIBULAR 2003 – 1º SEMESTRE**

Rio de Janeiro
Agosto de 2006

**RETRATO DO PERFIL ACADÊMICO DOS ALUNOS ORIUNDOS DE
AÇÕES AFIRMATIVAS DA UERJ
VESTIBULAR 2003 – 1º SEMESTRE**

Profa. Dra. Narcisa Maria Gonçalves dos Santos - Coordenadora
Daniela Santos Gomes da Silva – Estatístico Responsável

Rio de Janeiro
Agosto de 2006

LISTA DE TABELAS

TABELA 1 - Alunos matriculados na UERJ que ingressaram através do vestibular no ano de 2003 no 1º semestre, por tipo de matrícula, segundo a situação da matrícula – UERJ – 2003/1 até 2005/1

TABELA 2 - Alunos cotistas matriculados na UERJ que ingressaram através do vestibular no ano de 2003 no 1º semestre, por tipo de cota, segundo a situação da matrícula – UERJ – 2003/1 até 2005/1

TABELA 3 – Alunos matriculados na UERJ que ingressaram através do vestibular do ano de 2003 no 1º semestre, por tipo de matrícula, segundo resultados acadêmicos – UERJ – 2003/1 até 2005/1

TABELA 4 - Alunos matriculados na UERJ que ingressaram através do vestibular no ano de 2003 no 1º semestre, por tipo de matrícula, segundo cursos selecionados e situação da matrícula – UERJ – 2003/1 até 2005/1

TABELA 5 - Alunos matriculados na UERJ que ingressaram através do vestibular no ano de 2003 no 1º semestre, por tipo de cota, segundo cursos selecionados e situação da matrícula – UERJ – 2003/1 até 2005/1

LISTA DE GRÁFICOS

GRÁFICO 1 – Distribuição relativa de alunos ativos que ingressaram na UERJ através do Vestibular do ano de 2003 no 1º Semestre, por tipo de matrícula - UERJ – 2003/1 até 2005/1

GRÁFICO 2 – Distribuição relativa de alunos inativos que ingressaram na UERJ através do Vestibular do ano de 2003 no 1º Semestre, por tipo de matrícula - UERJ – 2003/1 até 2005/1

GRÁFICO 3 – Distribuição relativa de alunos cotistas ativos que ingressaram na UERJ através do Vestibular do ano de 2003 no 1º Semestre, por tipo de cota - UERJ – 2003/1 até 2005/1

GRÁFICO 4 – Distribuição relativa de alunos cotistas inativos que ingressaram na UERJ através do Vestibular do ano de 2003 no 1º Semestre, por tipo de cota - UERJ – 2003/1 até 2005/1

GRÁFICO 5 – Distribuição relativa de alunos ativos que ingressaram na UERJ através do Vestibular do ano de 2003 no 1º Semestre, por resultados acadêmicos - UERJ – 2003/1 até 2005/1

GRÁFICO 6 - Distribuição relativa de alunos cotistas ativos que ingressaram na UERJ através do Vestibular do ano de 2003 no 1º Semestre, por resultados acadêmicos - UERJ – 2003/1 até 2005/1

GRÁFICO 7 - Distribuição relativa de alunos não cotistas ativos que ingressaram na UERJ através do Vestibular do ano de 2003 no 1º Semestre, por resultados acadêmicos - UERJ – 2003/1 até 2005/1

GRÁFICO 8 - Distribuição relativa de alunos aprovados por nota que ingressaram na UERJ através do Vestibular do ano de 2003 no 1º Semestre, por Total UERJ e Tipo de Matrícula – 2003/1 até 2005/1

GRÁFICO 9 - Distribuição relativa de alunos reprovados por nota que ingressaram na UERJ através do Vestibular do ano de 2003 no 1º Semestre, por Total UERJ e Tipo de Matrícula – 2003/1 até 2005/1

GRÁFICO 10 - Distribuição relativa de alunos reprovados por frequência que ingressaram na UERJ através do Vestibular do ano de 2003 no 1º Semestre, por Total UERJ e Tipo de Matrícula – 2003/1 até 2005/1

GRÁFICO 11 - Distribuição relativa de alunos cotistas inativos que ingressaram através do Vestibular do ano de 2003 no 1º Semestre, por tipo cursos selecionados - UERJ – 2003/1 até 2005/1

GRÁFICO 12 - Distribuição relativa de alunos não cotistas inativos que ingressaram através do Vestibular do ano de 2003 no 1º Semestre, por tipo cursos selecionados - UERJ – 2003/1 até 2005/1

APRESENTAÇÃO

Este documento tem por objetivo apresentar o comportamento dos dados referentes aos alunos matriculados na UERJ¹, que ingressaram através do vestibular no ano de 2003 no 1º semestre, a partir da política de ações afirmativas de cotas, bem como dos alunos não cotistas no mesmo período.

Considerou-se para este estudo apenas os registros dos alunos cuja situação encontrava-se ativa ou inativa - sendo esta última diferenciada em trancado por frequência, trancado por ausência, trancado ou possível abandono - em todos os períodos analisados (2003/1 até 2005/1), não sendo considerados os alunos cujos registros realizados em 2003/1 não aparecem em qualquer um dos outros períodos.

A partir da padronização dos registros de um total pré-existente no banco de dados de 2770 discentes, o número considerado como universo deste estudo é de $N=2393^2$, sendo estes cotistas e não cotistas.

Este relatório está dividido em duas seções, sendo que a primeira enfoca as informações referentes à situação da matrícula; tipo de matrícula e tipo de cota para o total de alunos matriculados na UERJ, no primeiro semestre de 2003, que ingressaram através do vestibular 2003. A segunda seção avalia o desempenho acadêmico do total de alunos matriculados, através das variáveis: número de disciplinas inscritas, número de disciplinas aprovadas por nota, número de disciplinas reprovadas por nota e número de disciplinas reprovadas por frequência, além dos resultados alusivos à situação da matrícula; tipo de matrícula e tipo de cota para os alunos dos cursos de Administração; Comunicação Social; Direito; Engenharia; Informática; Medicina; Odontologia; Pedagogia e Psicologia, no que se refere à turma mencionada.

1. DESCRIÇÃO GERAL DA TURMA 2003/1

O número de alunos matriculados na UERJ³ no 1º semestre de 2003, oriundos do vestibular de 2003, era de 2393, sendo 1558 alunos cotistas e 835 alunos não cotistas (Tabela 1).

TABELA 1 - Alunos matriculados na UERJ que ingressaram através do vestibular no ano de 2003 no 1º semestre, por período e por tipo de matrícula, segundo a situação da matrícula – UERJ – 2003/1 até 2005/1

Continua

Situação	Período e Tipo de Matrícula								
	2003/1			2003/2			2004/1		
	Total	Cotista	Não cotista	Total	Cotista	Não cotista	Total	Cotista	Não cotista
Total UERJ	2393	1558	835	2393	1558	835	2393	1558	835
Ativo	2346	1534	812	2230	1470	760	2154	1425	729
Inativo	47	24	23	163	88	75	239	133	106

Continuação

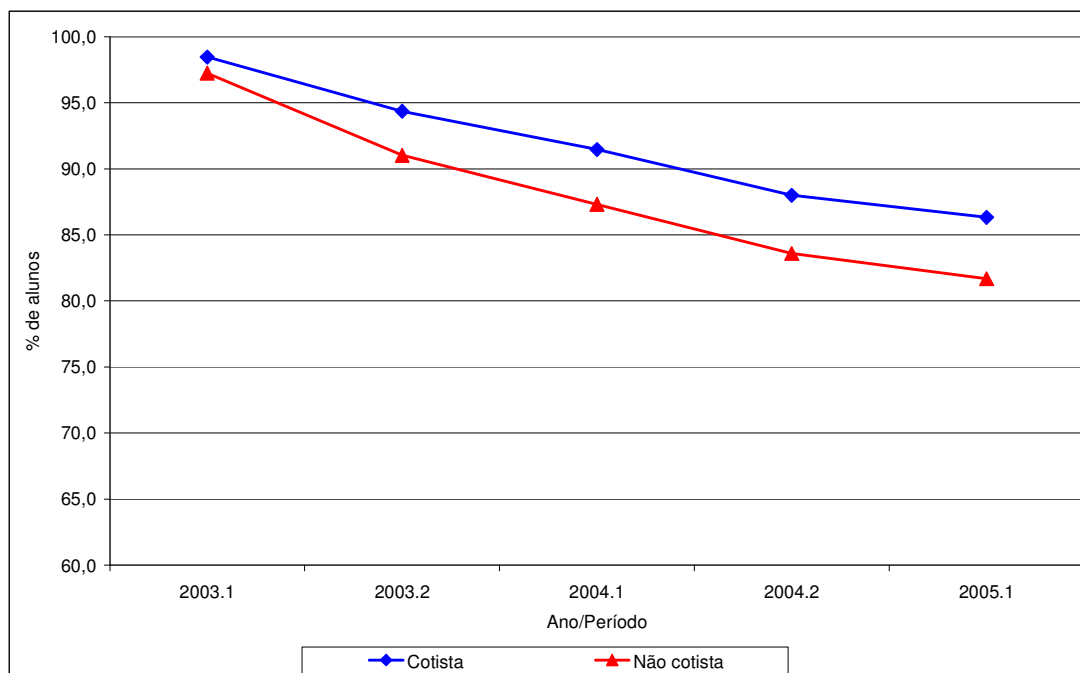
Situação	Período e Tipo de Matrícula						Tx. Variação ⁴ Cotista 2003/1 a 2005/1	Tx. Variação ² Não Cotista 2003/1 a 2005/1
	2004/2			2005/1				
	Total	Cotista	Não cotista	Total	Cotista	Não cotista		
Total UERJ	2393	1558	835	2393	1558	835	-	-
Ativo	2069	1371	698	2027	1345	682	-12,32	-16,01
Inativo	324	187	137	366	213	153	787,50	565,22

Fonte: UERJ, Sub-Reitoria de Graduação.

No primeiro período letivo dessa turma 98,5% dos alunos cotistas mantiveram a matrícula ativa e 1,5% desses alunos tornaram-se inativos. Quanto aos alunos não cotistas os ativos representavam 97,2% e os inativos de 2,8%.

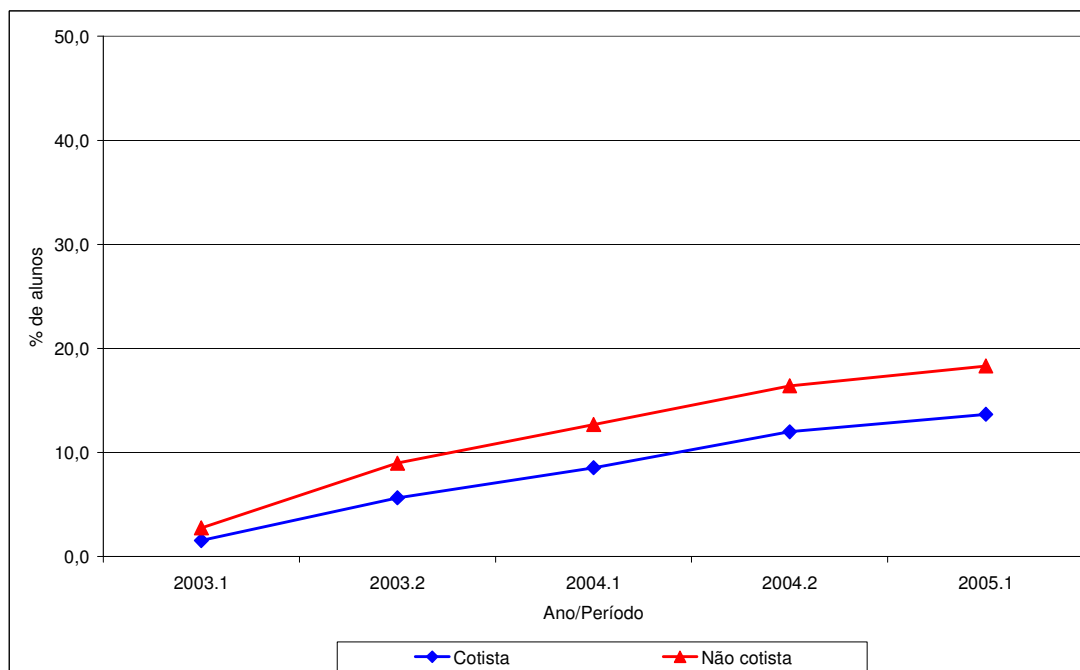
Em 2005/1, último período analisado, o número de alunos cotistas ativos era de 1345 (86,3%) e os inativos de 213 (13,7%). Já entre os alunos não cotistas, 682 apresentavam situação de matrícula ativa e 153 alunos apresentavam-se inativos, representando respectivamente 81,7% e 18,3% (Gráficos 1 e 2).

GRÁFICO 1 – Distribuição relativa de alunos ativos que ingressaram através do Vestibular do ano de 2003 no 1º Semestre, por tipo de matrícula - UERJ – 2003/1 até 2005/1



Fonte: UERJ, Sub-Reitoria de Graduação.

GRÁFICO 2 – Distribuição relativa de alunos inativos que ingressaram através do Vestibular do ano de 2003 no 1º Semestre, por tipo de matrícula - UERJ – 2003/1 até 2005/1



Fonte: UERJ, Sub-Reitoria de Graduação.

Desse modo, é possível perceber que houve uma redução de aproximadamente 12,32 pontos percentuais entre os alunos cotistas ativos no período entre 2003/1 e 2005/1. Ao observar a evolução dos alunos não cotistas quanto à situação de matrícula ativa é possível perceber que também houve variação negativa, isto é, apresentou taxa de variação de menos 16,01 pontos percentuais.

Numa avaliação da trajetória dos alunos inativos no mesmo período, observa-se que o número de cotistas e não cotistas registraram crescimento acentuado, em 2003/1. O número de alunos cotistas inativos era de 24 e em 2005/1 era de 213 (2003/1) e os não cotistas inativos eram 23 (2003/1) passando a 153 alunos em 2005/1 (Tabela 1).

Do número total de cotistas matriculados no primeiro semestre de 2003, 1558 alunos, 603 eram egressos de escola pública, representando cerca de 38,7% dos alunos cotistas. Os 955 alunos restantes se declararam Negro/pardo, aproximadamente 61,3% dos alunos cotistas (Tabela 2).

TABELA 2 - Alunos cotistas matriculados na UERJ que ingressaram através do vestibular no ano de 2003 no 1º semestre, por período e por tipo de cota, segundo a situação da matrícula – UERJ – 2003/1 até 2005/1

Continua

Situação	Período e Tipo de Cota								
	2003/1			2003/2			2004/1		
	Total	Escola Pública	Negro/pardo	Total	Escola Pública	Negro/pardo	Total	Escola Pública	Negro/pardo
Total UERJ	1558	603	955	1558	603	955	1558	603	955
Ativo	1534	592	942	1470	563	907	1425	557	868
Inativo	24	11	13	88	40	48	133	46	87

Continuação

Situação	Período e Tipo de Cota						Tx. Variação ² Escola Pública 2003/1 a 2005/1	Tx. variação ² Negro/pardo 2003/1 a 2005/1
	2004/2			2005/1				
	Total	Escola Pública	Negro/pardo	Total	Escola Pública	Negro/pardo		
Total UERJ	1558	603	955	1558	603	955	-	-
Ativo	1371	529	842	1345	519	826	-12,33	-12,31
Inativo	187	74	113	213	84	129	663,64	892,31

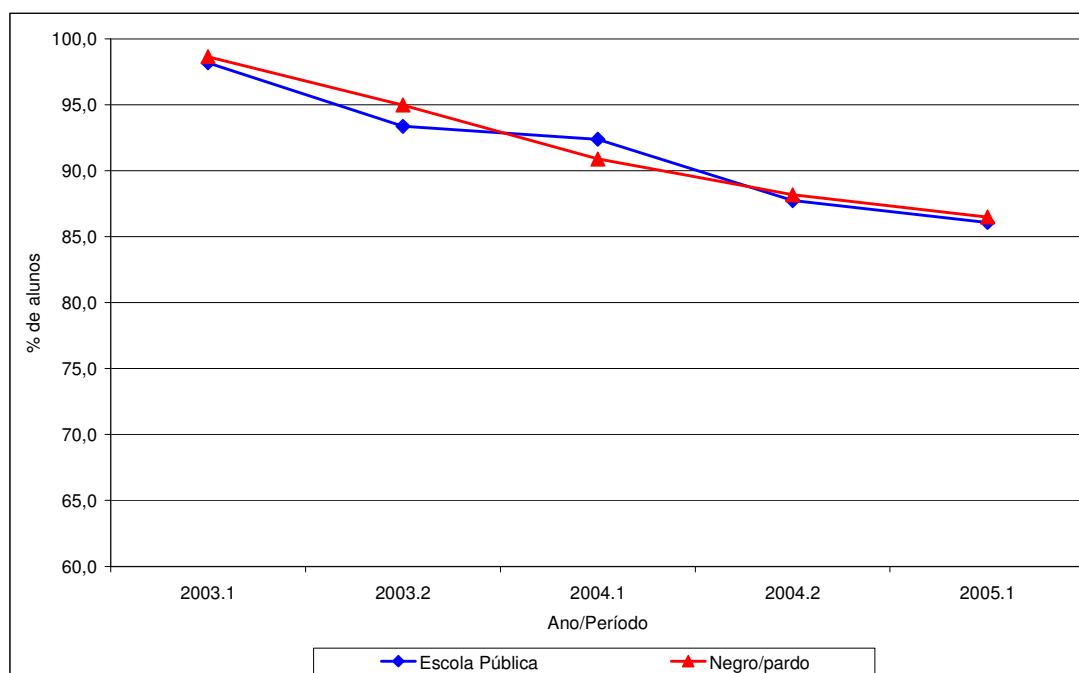
Fonte: UERJ, Sub-Reitoria de Graduação.

No período entre 2003/1 e 2005/1 há um aumento no número de alunos, tanto os oriundos de escola pública quanto os Negros/pardos, onde os Negros/pardos apresentam uma variação um pouco maior em relação ao outro grupo. Os alunos de escola pública apresentaram uma variação de cerca de 663,64 pontos percentuais – passando de 11 para 84 alunos – e o Negros/pardos apresentaram taxa de variação de aproximadamente 892,31 pontos percentuais – passando de 13 para 129 alunos (Tabela 2).

Em 2003/1, 98,2% dos alunos egressos de escola pública mantiveram-se ativos e 1,8% tornaram-se inativos. Quanto aos alunos Negros/pardos os ativos foram de 98,6% e os inativos representaram 1,4%.

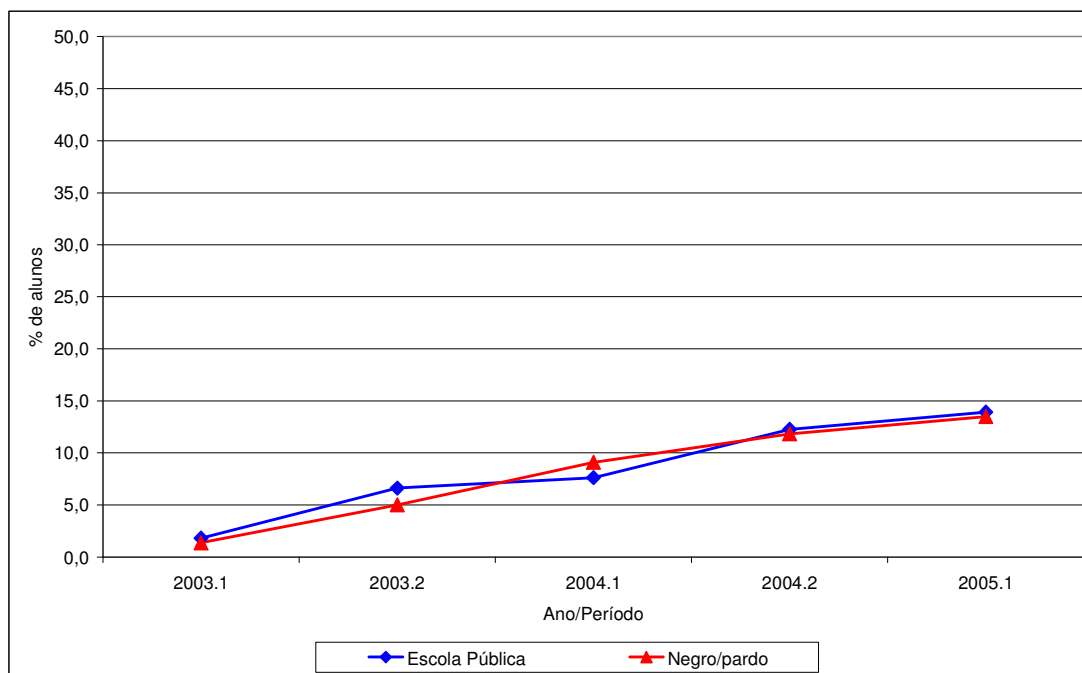
Em 2005/1, há uma redução no número de alunos cotistas em ativos tanto para os oriundos de escola pública quanto para os Negros/pardos, passando a 86,1% e 86,5% respectivamente (Gráficos 3 e 4). A taxa de variação para os dois grupos manteve-se em torno de 12 pontos percentuais negativos.

GRÁFICO 3 – Distribuição relativa de alunos cotistas ativos que ingressaram na UERJ através do Vestibular do ano de 2003 no 1º Semestre, por tipo de cota - UERJ – 2003/1 até 2005/1



Fonte: UERJ, Sub-Reitoria de Graduação.

GRÁFICO 4 – Distribuição relativa de alunos cotistas inativos que ingressaram na UERJ através do Vestibular do ano de 2003 no 1º Semestre, por tipo de cota - UERJ – 2003/1 até 2005/1



Fonte: UERJ, Sub-Reitoria de Graduação.

2. RESULTADOS ACADÊMICOS DA TURMA 2003.1

A análise da trajetória dos alunos ativos quanto aos resultados acadêmicos na UERJ (gráfico 5) revela que, nos cinco períodos considerados, o percentual de alunos que foram aprovados por nota em pelo menos uma disciplina ficou em cerca de 96%. Dentre os alunos que foram reprovados por nota em pelo menos uma disciplina houve uma redução nos percentuais: em 2003/1 era de cerca de 26,8%, passando para aproximadamente 22,3% em 2004/1, chegando a 23,1%, em 2005/1, conforme apresenta o gráfico 6. Houve, ainda, um crescimento no percentual de alunos que foram reprovados por frequência em pelo menos uma disciplina: em 2003/1 esse percentual era de cerca de 11,6% e em 2005/1 ficou em torno de 24,1% (gráfico 7).

Os gráficos 8, 9 e 10 compara o percurso de cotistas e não cotistas ativos em relação aos resultados acadêmicos obtidos. Tendo como parâmetro o total de alunos ativos em todos os cursos da UERJ, nota-se que em ambos os grupos o percentual de alunos aprovados por nota em pelo menos uma disciplina apresenta certa estabilidade. Em média 97% dos cotistas ativos no período de 2003/1 até 2005/1 foram aprovados; para os não cotistas o percentual médio foi de 96,5%. Para o percentual de alunos reprovados por nota em pelo menos uma disciplina, observa-se que os alunos cotistas seguem a tendência global da UERJ, havendo uma redução; em 2003/1 o percentual era de 29,1%, e em 2005/1 foi de 23%. Os alunos não cotistas apresentaram uma certa oscilação entre os períodos, em torno de 20%, atingindo seu máximo de 25,3% em 2003/2. Em relação ao percentual de alunos reprovados por frequência em pelo menos uma disciplina, é possível dizer que os dois grupos apresentam a tendência geral observada, ou seja, houve um crescimento. Em 2003/1, os alunos cotistas reprovados por frequência em pelo menos uma disciplina era de cerca 12,1% e os não cotistas de aproximadamente 10,8%, já em 2005/1, os alunos cotistas reprovados por frequência em pelo menos uma disciplina representavam em torno de 23,3% e os não cotistas de aproximadamente 25,7% (Gráficos 5 a 10).

GRÁFICO 5 – Distribuição relativa⁵ de alunos ativos que ingressaram na UERJ através do Vestibular do ano de 2003 no 1º Semestre, por resultados acadêmicos - UERJ – 2003/1 até 2005/1

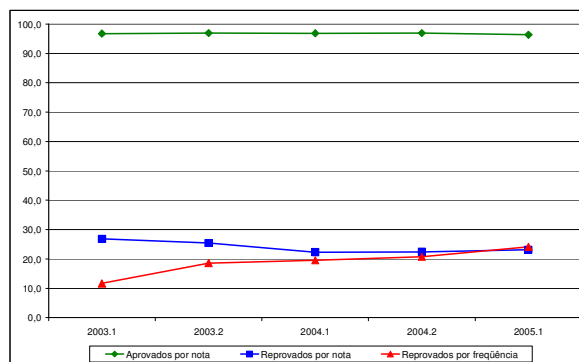


GRÁFICO 6 - Distribuição relativa³ de alunos cotistas ativos que ingressaram na UERJ através do Vestibular do ano de 2003 no 1º Semestre, por resultados acadêmicos - UERJ – 2003/1 até 2005/1

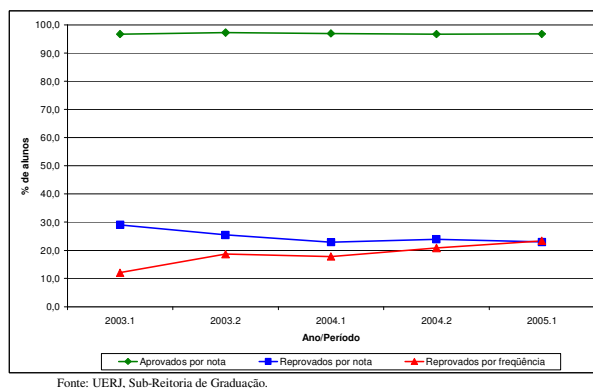


GRÁFICO 7 - Distribuição relativa³ de alunos não cotistas ativos que ingressaram na UERJ através do Vestibular do ano de 2003 no 1º Semestre, por resultados acadêmicos - UERJ – 2003/1 até 2005/1

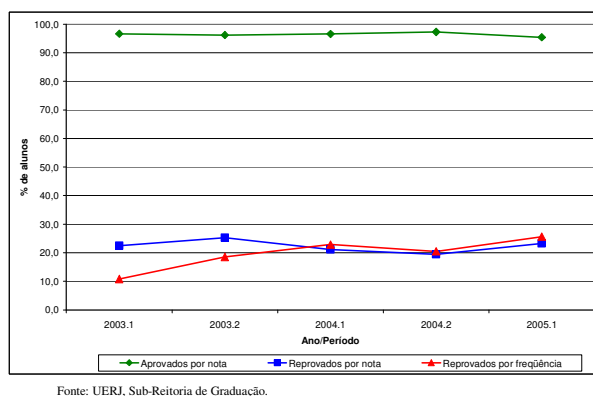
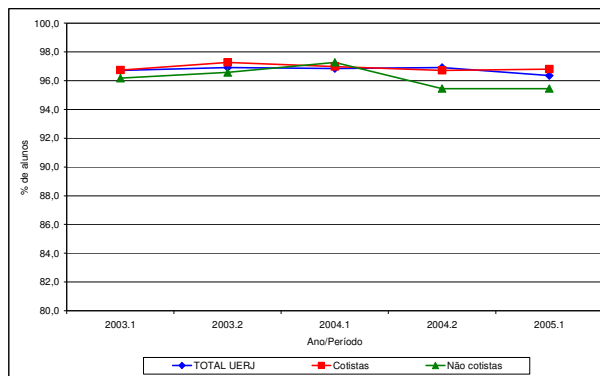
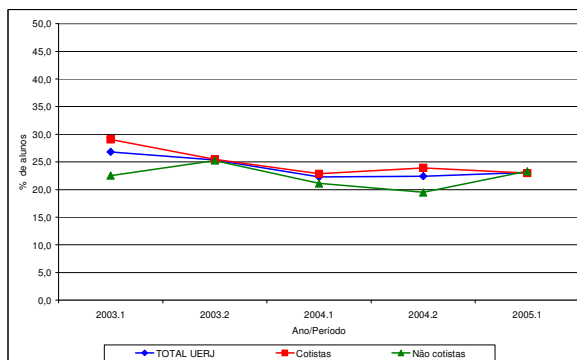


GRÁFICO 8 - Distribuição relativa³ de alunos aprovados por nota que ingressaram na UERJ através do Vestibular do ano de 2003 no 1º Semestre, por Total UERJ e Tipo de Matrícula – 2003/1 até 2005/1



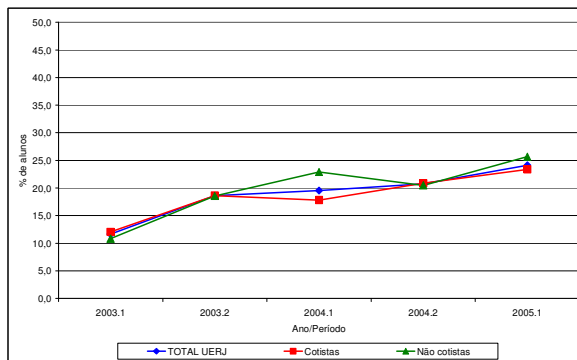
Fonte: UERJ, Sub-Reitoria de Graduação.

GRÁFICO 9 - Distribuição relativa³ de alunos reprovados por nota que ingressaram na UERJ através do Vestibular do ano de 2003 no 1º Semestre, por Total UERJ e Tipo de Matrícula – 2003/1 até 2005/1



Fonte: UERJ, Sub-Reitoria de Graduação.

GRÁFICO 10 - Distribuição relativa³ de alunos reprovados por frequência que ingressaram na UERJ através do Vestibular do ano de 2003 no 1º Semestre, por Total UERJ e Tipo de Matrícula – 2003/1 até 2005/1



Fonte: UERJ, Sub-Reitoria de Graduação.

TABELA 3 – Alunos matriculados na UERJ que ingressaram através do vestibular do ano de 2003 no 1º semestre, por período e por tipo de matrícula, segundo resultados acadêmicos – UERJ – 2003/1 até 2005/1

Continua

Resultados Acadêmicos	Período e Tipo de Matrícula								
	2003/1			2003/2			2004/1		
	Total ⁶	Cotista	Não Cotista	Total ⁴	Cotista	Não Cotista	Total ⁴	Cotista	Não Cotista
Total	3171	2115	1056	3149	2080	1069	2987	1962	1025
Aprovados por nota	2269	1484	785	2161	1430	731	2086	1382	704
Reprovados por nota	629	446	183	566	374	192	480	326	154
Reprovados por frequência	273	185	88	415	274	141	421	254	167

Continuação

Resultados Acadêmicos	Período e Tipo de Matrícula					
	2004/2			2005/1		
	Total ⁴	Cotista	Não Cotista	Total ⁴	Cotista	Não Cotista
Total	2896	1940	958	2910	1925	985
Aprovados por nota	2005	1326	679	1953	1302	651
Reprovados por nota	462	328	136	468	309	159
Reprovados por frequência	429	286	143	489	314	175

Fonte: UERJ, Sub-Reitoria de Graduação.

2.1. ANÁLISE DA TRAJETÓRIA ACADÊMICA DOS ALUNOS DA TURMA DE 2003/1 DE CURSOS SELECIONADOS

As informações descritas nas tabelas a seguir são referentes a nove cursos, dentre os cursos oferecidos pela UERJ, que são representativos dos quatro Centros Setoriais da Universidade, são eles: Administração, Comunicação Social, Direito, Engenharia⁷, Informática, Medicina, Odontologia, Pedagogia⁸ e Psicologia. Esses cursos foram escolhidos em função de sua relevância tradicional e/ou social e ainda por conta do índice de relação candidato/vaga. Os alunos inscritos nestes cursos representam cerca de um terço do total de matrículas efetuadas no primeiro semestre do ano de 2003, oriundos do vestibular 2003.

Do total (2393) de alunos matriculados na UERJ no 1º semestre oriundos do vestibular de 2003, observou-se que 8,1% eram do curso de Engenharia, 6,8% do curso de Pedagogia, 6,0% ingressaram no curso de Direito e 3,7% optaram por Medicina, sendo estes cursos os de maior número de matrículas dentre os cursos elencados na tabela 4. Os cursos de Informática, Administração, Psicologia, Comunicação Social e Odontologia foram responsáveis por 2,2%;

2,2%; 1,8%; 1,5% e 1,0% do total de matrículas, respectivamente.

Analicamente, pode-se dizer ainda que os alunos cotistas dos cursos descritos acima representavam 36,0% do total de cotistas (1558) oriundos do vestibular 2003. Os cursos com os maiores índices foram os de Engenharia, Direito, Pedagogia e Medicina. A soma de suas proporções é de cerca de 26,0%, ficando os 10,0% restantes assim distribuídos: Informática (2,8%), Administração (2,7%), Psicologia (1,9%), Comunicação Social (1,7%) e Odontologia (1,0%).

Uma análise análoga pode ser considerada quando se trata da proporção de alunos não cotistas, pois os cursos referidos detêm 28,2% do total de não cotistas (835) oriundos do vestibular 2003. Percebe-se, no entanto, que os índices mais representativos somam 20,6% e são referentes agora a apenas três cursos (Engenharia, Pedagogia e Direito), e os 7,6% restantes, distribuem-se pelos outros seis cursos da seguinte maneira: Medicina (1,9%), Psicologia (1,3%), Administração (1,2%), Comunicação Social (1,1%), Odontologia (1,1%) e Informática (1,0%).

No primeiro semestre de 2003, todos os alunos cotistas dos cursos de Administração, Comunicação Social, Engenharia, Odontologia, Pedagogia e Psicologia mantiveram a matrícula ativa e o índice de alunos inativos nos cursos de Informática, Medicina e Direito foram bastante reduzidos, atingindo 4,5%; 1,4% e 1,0%, respectivamente. Quanto aos alunos não cotistas, a totalidade de matrículas ativas foi mantida nos cursos de Comunicação Social, Direito, Informática, Odontologia, Pedagogia e Psicologia, ficando os cursos de Administração, Engenharia e Medicina com os seguintes percentuais de inatividade: 10,0%; 8,9% e 6,2%.

Em 2005/1, último período analisado, apenas nos cursos de Comunicação Social e Odontologia os alunos cotistas se mantiveram ativos em sua totalidade, fazendo com que os cursos de Administração, Direito, Engenharia, Informática, Medicina, Pedagogia, Psicologia atingissem os seguintes percentuais de inatividade dentre os cotistas: 16,7%; 10,9%; 15,7%; 11,7%; 4,1%; 11,4% e 16,1%, respectivamente. A situação entre os alunos não cotistas é semelhante, pois se verifica que 100,0% dos alunos se mantiveram ativos somente nos cursos de Medicina e Odontologia, enquanto que o restante dos cursos apresentaram índices de inatividade, ficando com os seguintes percentuais: Administração (20,0%), Comunicação Social (22,2%), Direito (9,1%), Engenharia (25,6%), Informática (20,0%), Pedagogia (8,5%), Psicologia (18,2%).

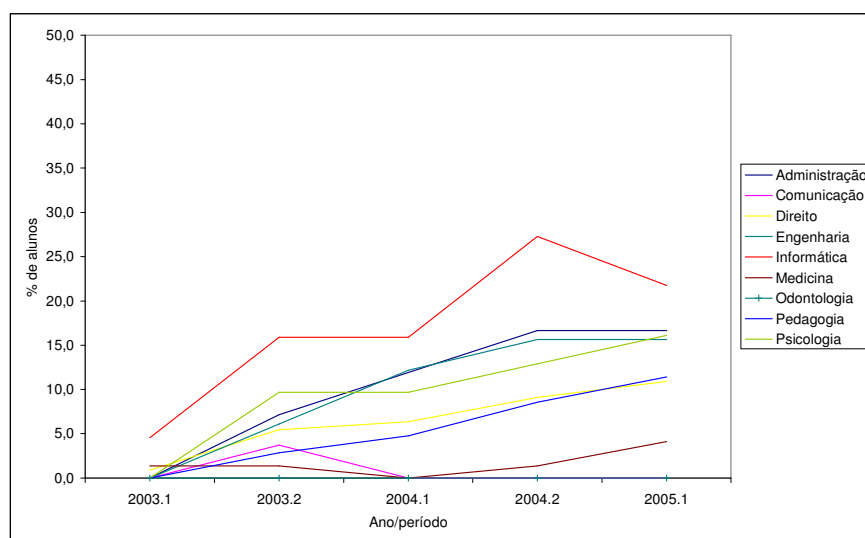
TABELA 4 - Alunos matriculados na UERJ que ingressaram através do vestibular no ano de 2003 no 1º semestre, por período e por tipo de matrícula, segundo cursos selecionados e situação da matrícula – UERJ – 2003/1 até 2005/1

Cursos e Situação	Período e Tipo de Matrícula														
	2003/1			2003/2			2004/1			2004/2			2005/1		
	Total	Cotista	Não cotista	Total	Cotista	Não cotista	Total	Cotista	Não cotista	Total	Cotista	Não cotista	Total	Cotista	Não cotista
Total UERJ	2393	1558	835	2393	1558	835	2393	1558	835	2393	1558	835	2393	1558	835
Administração	52	42	10	52	42	10	52	42	10	52	42	10	52	42	10
Ativo	51	42	9	48	39	9	47	37	10	43	35	8	43	35	8
Inativo	1	0	1	4	3	1	5	5	0	9	7	2	9	7	2
Comunicação	36	27	9	36	27	9	36	27	9	36	27	9	36	27	9
Ativo	36	27	9	34	26	8	35	27	8	35	27	8	34	27	7
Inativo	0	0	0	2	1	1	1	0	1	1	0	1	2	0	2
Direito	143	110	33	143	110	33	143	110	33	143	110	33	143	110	33
Ativo	142	109	33	135	104	31	134	103	31	132	100	32	128	98	30
Inativo	1	1	0	8	6	2	9	7	2	11	10	1	15	12	3
Engenharia	194	115	79	194	115	79	194	115	79	195	115	80	197	115	82
Ativo	187	115	72	182	108	74	168	101	67	163	97	66	158	97	61
Inativo	7	0	7	12	7	5	26	14	12	32	18	14	39	18	21
Informática	52	44	8	52	44	8	52	44	8	52	44	8	56	46	10
Ativo	50	42	8	44	37	7	43	37	6	37	32	5	44	36	8
Inativo	2	2	0	8	7	1	9	7	2	15	12	3	12	10	2
Medicina	89	73	16	89	73	16	89	73	16	89	73	16	89	73	16
Ativo	87	72	15	86	72	14	89	73	16	88	72	16	86	70	16
Inativo	2	1	1	3	1	2	0	0	0	1	1	0	3	3	0
Odontologia	25	16	9	25	16	9	25	16	9	25	16	9	25	16	9
Ativo	25	16	9	25	16	9	25	16	9	25	16	9	25	16	9
Inativo	0	0	0	0	0	0	0	0	0	0	0	0	0	0	0
Pedagogia	164	105	59	164	105	59	164	105	59	164	105	59	164	105	59
Ativo	164	105	59	160	102	58	152	100	52	149	96	53	147	93	54
Inativo	0	0	0	4	3	1	12	5	7	15	9	6	17	12	5
Psicologia	42	31	11	42	31	11	42	31	11	42	31	11	42	31	11
Ativo	42	31	11	38	28	10	37	28	9	36	27	9	35	26	9
Inativo	0	0	0	4	3	1	5	3		6	4	2	7	5	2

Fonte: UERJ, Sub-Reitoria de Graduação.

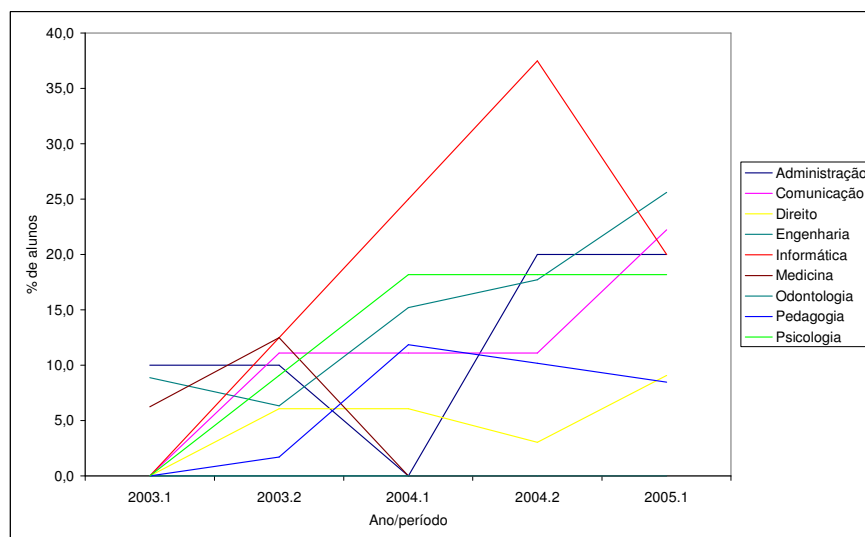
De acordo com os gráficos abaixo se percebe que a proporção de inativos vêm aumentando significativamente, tanto entre os alunos cotistas quanto os não cotistas.

GRÁFICO 11 – Distribuição relativa de alunos cotistas inativos que ingressaram através do Vestibular do ano de 2003 no 1º Semestre, por tipo cursos selecionados - UERJ - 2003/1 até 2005/1



Fonte: UERJ, Sub-Reitoria de Graduação.

GRÁFICO 12 – Distribuição relativa de alunos não cotistas inativos que ingressaram através do Vestibular do ano de 2003 no 1º Semestre, por tipo cursos selecionados - UERJ – 2003/1 até 2005/1



Fonte: UERJ, Sub-Reitoria de Graduação.

De acordo com a tabela 5 verifica-se que os 248 alunos cotistas egressos de escola pública, nos nove cursos selecionados, representavam 41,1% do total de alunos cotistas desta categoria e que os 315 alunos cotistas negros ou pardos representavam 33,0% dos alunos cotistas que assim se declararam.

Os alunos cotistas oriundos de escola pública do curso de Direito representavam 8,5% do total; 7,6% eram do curso de Engenharia, 6,3% eram alunos de Pedagogia e 6,1% optaram por Medicina. Os demais cursos se distribuíram da seguinte maneira: Informática (4,0%); Administração (3,3%); Psicologia (2,3%); Comunicação Social (2,2%) e Odontologia (0,8%).

Tomando por base os quatro cursos com maiores percentuais na categoria de alunos cotistas negros ou pardos, os cursos permaneceram os mesmos, apresentando agora a seguinte situação: 7,2% dos alunos negros ou pardos matriculados na UERJ no 1º semestre oriundos do vestibular de 2003 escolheram o curso de Engenharia; 7,0% eram alunos do curso de Pedagogia; 6,2% cursavam Direito e 3,8% freqüentaram o curso de Medicina. Os cursos de Administração, Informática, Psicologia, Comunicação Social e Odontologia representaram 2,3%; 2,1%; 1,8%; 1,5% e 1,1%, respectivamente.

Em referência ao número de alunos cotistas egressos de escola pública de maneira intracursos, pode-se dizer que com exceção dos cursos de Direito e Informática, onde foram observado 2,0% e 4,2% de inatividade, em todos os demais cursos os alunos se mantiveram ativos durante o primeiro semestre letivo. Verificou-se situação semelhante entre os alunos cotistas negros ou pardos, onde apenas nos cursos de Informática (5,0%) e agora Medicina (2,8%) foram observados casos de alunos inativos.

As informações referentes ao primeiro semestre de 2005 indicam que apenas nos cursos de Comunicação Social e Odontologia tanto os alunos cotistas negros ou pardos quanto os egressos de escola pública se mantiveram ativos em sua totalidade.

TABELA 5 - Alunos matriculados na UERJ que ingressaram através do vestibular no ano de 2003 no 1º semestre, por período e por tipo de cota, segundo cursos selecionados e situação da matrícula – UERJ – 2003/1 até 2005/1

Cursos e Situação	Período e Tipo de Cota														
	2003/1			2003/2			2004/1			2004/2			2005/1		
	Total	Escola Pública	Negro/pardo	Total	Escola Pública	Negro/pardo	Total	Escola Pública	Negro/pardo	Total	Escola Pública	Negro/pardo	Total	Escola Pública	Negro/pardo
Total UERJ	1558	603	955	1558	603	955	1558	603	955	1558	603	955	1558	603	955
Administração	42	20	22	42	20	22	42	20	22	42	20	22	42	20	22
Ativo	42	20	22	39	18	21	37	18	19	35	17	18	35	17	18
Inativo	0	0	0	3	2	1	5	2	3	7	3	4	7	3	4
Comunicação	27	13	14	27	13	14	27	13	14	27	13	14	27	13	14
Ativo	27	13	14	26	13	13	27	13	14	27	13	14	27	13	14
Inativo	0	0	0	1	0	1	0	0	0	0	0	0	0	0	0
Direito	110	51	59	110	51	59	110	51	59	110	51	59	110	51	59
Ativo	109	50	59	104	48	56	103	48	55	100	45	55	98	43	55
Inativo	1	1	0	6	3	3	7	3	4	10	6	4	12	8	4
Engenharia	115	46	69	115	52	75	115	52	75	115	52	75	115	52	75
Ativo	115	46	69	108	47	72	101	47	65	97	44	64	97	45	64
Inativo	0	0	0	7	5	3	14	5	10	18	8	11	18	7	11
Informática	44	24	20	44	24	20	44	24	20	44	24	20	46	26	20
Ativo	42	23	19	37	19	18	37	20	17	32	18	14	36	20	16
Inativo	2	1	1	7	5	2	7	4	3	12	6	6	10	6	4
Medicina	73	37	36	73	37	36	73	37	36	73	37	38	73	37	36
Ativo	72	37	35	72	37	35	73	37	36	72	36	36	70	36	34
Inativo	1	0	1	1	0	1	0	0	0	1	1	2	3	1	2
Odontologia	16	5	11	16	5	11	16	5	11	16	5	11	16	5	11
Ativo	16	5	11	16	5	11	16	5	11	16	5	11	16	5	11
Inativo	0	0	0	0	0	0	0	0	0	0	0	0	0	0	0
Pedagogia	105	38	67	105	38	67	105	38	67	105	38	67	105	38	67
Ativo	105	38	67	102	37	65	100	37	63	96	36	60	93	33	60
Inativo	0	0	0	3	1	2	5	1	4	9	2	7	12	5	7
Psicologia	31	14	17	31	14	17	31	14	17	31	14	17	31	14	17
Ativo	31	14	17	28	12	16	28	12	16	27	11	16	26	11	15
Inativo	0	0	0	3	2	1	3	2	1	4	3	1	5	3	2

Fonte: UERJ, Sub-Reitoria de Graduação.

NOTAS

¹ Os registros dos alunos do curso de Desenho Industrial da unidade ESDI serão analisados posteriormente junto com os demais registros em 2003.2.

² Em detrimento de 377 registros considerados inconsistentes. Não obstante, o fato desses últimos serem considerados inconsistentes, os mesmos deverão ser analisados posteriormente

³ Os resultados apresentados acima, referentes aos alunos que ingressaram na UERJ no Vestibular 2003 no 1º semestre, não contém informações sobre o curso de Desenho Industrial da unidade ESDI.

⁴ Taxa de Variação (variação percentual em relação ao período anterior): a partir de uma série numérica de interesse (X_t), com dados distribuídos na mesma unidade de tempo, a ferramenta constrói uma nova série de dados, com valores expressos em percentuais (%), que medem as variações relativas entre cada dado contemporâneo (X_t) e o imediatamente anterior (X_{t-1}). (FGVDADOS, 2006)

Fórmula de Cálculo: ΔX_t %: Variação percentual da série X_t em relação ao período anterior. Série de interesse: X_t ; $t = 1, 2, \dots, n$

$$\Delta X_t = \left[\left(\frac{X_t}{X_{t-1}} \right) - 1 \right] \times 100 ; t = 2, 3, \dots, n$$

⁵ Os resultados aqui apresentados em valores percentuais para cotistas, não cotistas e total UERJ, foram calculados através da contagem de alunos segundo seu resultado acadêmico (por exemplo, um aluno pode ter sido aprovado por nota em determinada disciplina, reprovado por nota em outra e ainda reprovado por freqüência numa terceira disciplina) em razão do número absoluto de alunos cotistas, não cotistas ativos e total UERJ.

⁶ O total é superior ao total de alunos matriculados na UERJ no ano de 2003 no 1º semestre utilizado neste estudo (2.393 alunos), pois um mesmo aluno pode ter sido contado em mais de um dos itens dos resultados acadêmicos. Por exemplo, um aluno pode ter sido aprovado por nota em determinada disciplina, reprovado por nota em outra e ainda reprovado por freqüência numa outra disciplina.

⁷ Foram considerados os cursos de engenharia mecânica, engenharia civil, engenharia cartográfica e engenharia elétrica, da Faculdade de Engenharia do campus Maracanã.

⁸ Foi considerado apenas o curso de Pedagogia do Campus Maracanã.